

امامزاده ینگه امام؛ بررسی تغییرات ناشی از مرمت‌های دوره‌ای اثر

سیاوش درودیان

گروه مرمت بناها و بافتهای تاریخی، دانشکده هنر و معماری واحد تهران جنوب، دانشگاه آزاد اسلامی، تهران، ایران.
siavashdoroodian@yahoo.com

تاریخ دریافت: ۹۵ / ۲ / ۱۲

تاریخ پذیرش: ۹۵ / ۶ / ۲۰

چکیده

مرمت‌های دوره‌ای بناهای تاریخی، به‌خصوص در زمان‌های گذشته که دانش علمی این کار وجود نداشته، موجب تغییرات کالبدی در این بناها می‌شده است. بررسی این تغییرات می‌تواند راهگشای فهم و درک بهتر اثر و پایه‌ای برای مرمت بهتر آن در دوره‌های بعدی باشد. در این پژوهش به امامزاده «ینگه امام» از بناهای دوره صفوی در غرب کرج پرداخته شده است. این نوشته پس از معرفی اجمالی خود بنا به تاریخچه مختصر مرمت آن در زمان‌های مختلف اشاره می‌کند و سپس تغییرات ایجادشده را بر اساس مدارک تاریخی و مقایسه کالبد امروزی و کالبد گذشته آن پی می‌گیرد. مطالعه بر اساس بررسی متن‌ها و عکس‌های تاریخی این اثر و استفاده از گزارش‌های سازمان میراث فرهنگی، صورت گرفته است. نتیجه پژوهش مشخص می‌کند که در دوره‌های قبل بیشترین تغییرات کالبدی در سردر صحن بنا که در دوره قاجار ساخته شده، کتیبه سردر بقعه، و کاشی‌های گنبد اتفاق افتاده است. بیشتر تغییرات متأخر هم مجدداً بر گنبد و فضاهای داخلی که سراسر آن آیینه‌کاری شده، دیده می‌شود. بنابراین لازم است در مرمت‌های بعدی به تغییرات و دست‌اندازی‌های اخیر توجه شده و الحاقات زائد اثر حذف شود.

واژه‌های کلیدی:

امامزاده ینگه امام، مرمت دوره‌ای، تغییرات کالبدی.

مقدمه

امامزاده «ینگی امام» - که نام خود را به روستا و کاروانسرای مجاورش داده - در میانه راه قدیم تهران به قزوین قرار دارد. این بنا که متعلق به دوره صفوی است از یک ایوان ورودی و یک اتاق مربع شکل با پوشش گنبدی تشکیل شده که اتفاقاً این ساختار در چند بنای دیگر منطقه (از جمله امامزاده گازر سنگ) هم دیده می شود. اما عناصر و بخش هایی از این بنا در دوره های مختلف و بر اثر تعمیرات گوناگون تغییر پیدا کرده یا الحاقاتی به آن افزوده شده است. بررسی این تغییرات برای فهم بهتر اثر و همین طور بهبود مرمت های دوره ای بعدی، اهمیت خاصی دارد.

موقعیت اثر

در سمت شمالی جاده کرج به قزوین در ۳/۵ کیلومتری شرق هشتگرد در مختصات ۵۰ درجه و ۴۳ دقیقه و ۱۰ ثانیه طول شرقی و ۳۵ درجه و ۵۶ دقیقه و ۹ ثانیه عرض شمالی و ارتفاع ۱۳۱۵ متر از سطح دریا امامزاده هادی و علی نقی قرار

دارد که به امامزاده ینگی امام شهرت یافته است. روستای ینگی امام در شمال این بنا، کاروانسرای ینگی امام در شمال غربی آن و تپه باستانی ینگی امام در غرب آن قرار دارد. بین این امامزاده و کاروانسرا در دوره های اخیر بولوار در راستای شمالی - جنوبی کشیده شده و ارتباط فضایی آنها را بریده است. بنا در حیاط وسیعی قرار دارد که قبرستان روستا هم محسوب می شود. ورودی حیاط طبق عکس های تاریخی در ضلع شمالی بوده که اکنون نیز همان جاست. بعد از احداث بولوار بین کاروانسرا و امامزاده، ورودی ماشین رو دیگری از سمت جنوب غربی به حیاط باز کرده اند (تصویر ۱).

وجه تسمیه

اگرچه نام این امامزاده به دو صورت «ینگی امام» و «ینگه امام» در نوشته های مختلف آمده، اما با توجه به اینکه «ینگی» خوانده شود یا «ینگه» می تواند معانی مختلفی داشته باشد. زیرا ینگی یا ینسی در ترکی به معنی «تازه» و «نو» است، اما ینگه (باز به ترکی) به معنی زنی است که همراه عروس



تصویر ۱. موقعیت امامزاده ینگی امام: ۱. امامزاده؛ ۲. کاروانسرا؛ ۳. تپه باستانی (مرجع: google maps 2/12/1394، ویرایش نویسنده)

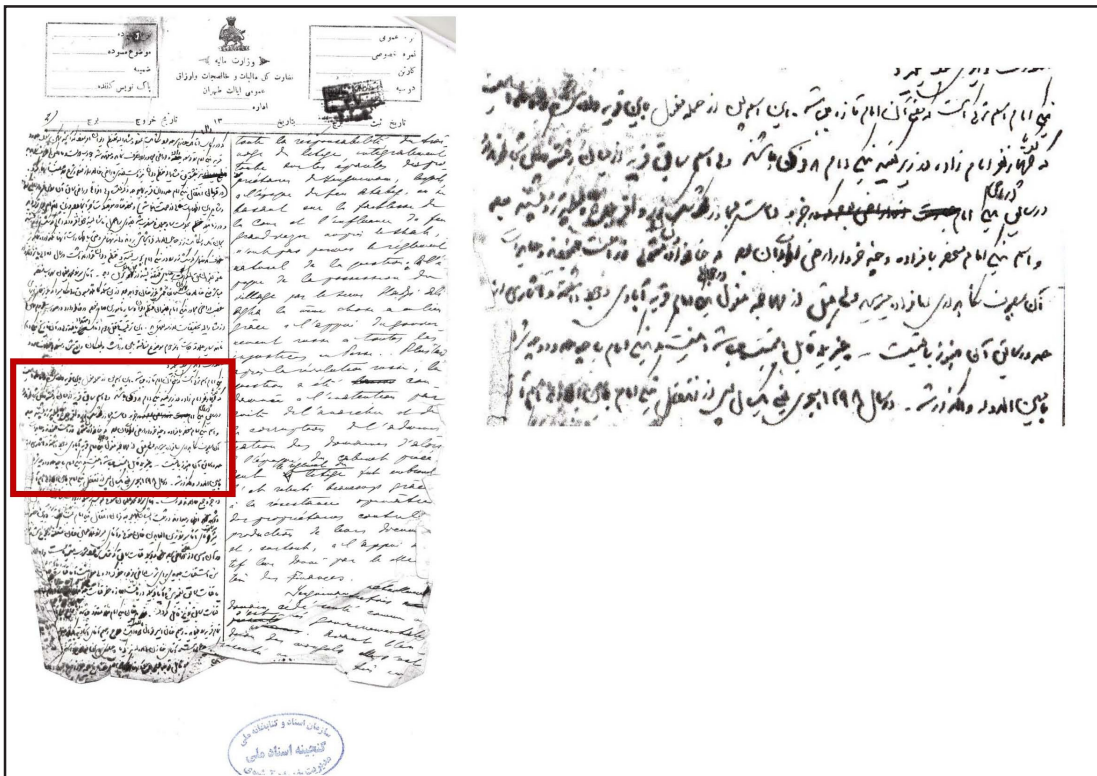
در شب‌های اول عروسی پشت حجله می‌نشیند و حوایج را برمی‌آورد. اما در کل به معنی همراه است (لغت‌نامهٔ دهخدا، ذیل «ینگه»). پس ینگگی امام به معنای امام تازه و نو و ینگه امام به معنی همراه امام است.

البته این روستا در لغت‌نامهٔ دهخدا به صورت «ینگگی امام» آمده است، ولی در دایرةالمعارف فارسی مصاحب به هر دو صورت ینگگی امام و ینگه امام ثبت شده است (دایرةالمعارف فارسی، ذیل «ینگه امام»).

استثنائاً دو منبع توضیح قانع‌کننده‌ای در مورد وجه تسمیة ینگگی امام به دست می‌دهند؛ خاطرات حاج سیاح (به سال ۱۲۹۶ق) و سفرنامهٔ میرزا حسین فراهانی (به سال ۱۳۰۲-۱۳۰۳ق) است؛ هرچند حاج سیاح آن را ینگگی امام و میرزا حسین فراهانی ینگه امام ثبت کرده اند. البته میرزا حسین فراهانی نیز ینگه را به همان معنای نو آورده است. حاج سیاح آورده: «...ینگگی امام گویند، برای اینکه در این نزدیکی‌ها یک نفر مدعی شده که در خواب دیده در آنجا امامزاده‌ای مدفون است. پس گنبد و دستگاهی ساخته اند،

دورش آبادی شده (ینگگی به ترکی یعنی تازه)» (حاج سیاح، ۱۳۵۹: ۲۰۳). میرزا حسین فراهانی نیز می‌نویسد: «قربب به این مهمانخانه، بقعه‌ای است که از قدیم گنبدی ساخته بودند و گویند دو نفر از اولاد حضرت موسی بن جعفر در اینجا مدفونند و در آن زمان که این امامزاده‌ها در اینجا ظاهر شدند، چون تازگی داشتند، ینگه امام گفتند و این مکان به همین اسم موسوم گشت» (فراهانی، ۱۳۴۲: ۸).

اما در سندی موجود در سازمان اسناد و کتابخانه ملی (به تاریخ ۱۹ سنبله ۱۲۹۹ش) آمده است: «ینگگی امام اسم ترکی است که معنای آن امام تازه می‌باشد. این اسم پس از حملهٔ مغول به این قریه داده شده است (ناخوانا) که گویا چهار نفر در زیر گنبد ینگگی امام، مدفون باشند ولی اسم سابق قریه از میان رفته و کسی به خاطر ندارد [...] ولی قبل از مهاجمهٔ مغول در حوالی ینگگی امام، قریهٔ آبادی وجود داشته و آثاری از حدود سابق آن هنوز باقیست» (تصویر ۲). بنابراین مشخص می‌شود که احتمالاً همان مفهوم «امام نو» مد نظر نام‌گذاران بوده است.



تصویر ۲. سند سال ۱۲۹۹ شمسی دربارهٔ نام ینگگی امام (مأخذ: سازمان اسناد و کتابخانه ملی، شمارهٔ سند ۲۳۰۰۰۲۱۷).

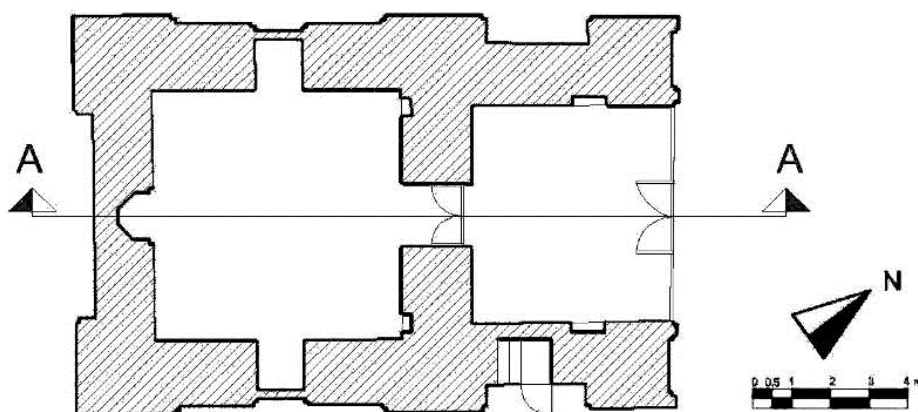
معماری بنا

بنا در صحنی به ابعاد تقریبی ۸۰×۵۰ متر استقرار یافته است. در ضلع شمال شرقی، در محور ایوان و گنبدخانه، سردر ورودی قدیمی قرار دارد که از آجر ساخته شده (تصویر ۱۱) و در سوی جنوب غربی ورودی جدید ساخته شده است. صحن حاضر اکنون گلزار شهدای روستا است و همانطور که خواهد آمد، در روزگار قاجار طرح انداخته‌اند. اما گورستان قدیمی روستا در شمال امامزاده قرار دارد و جدای از محوطه امامزاده است. خود بنای امامزاده شامل یک ایوان در ضلع

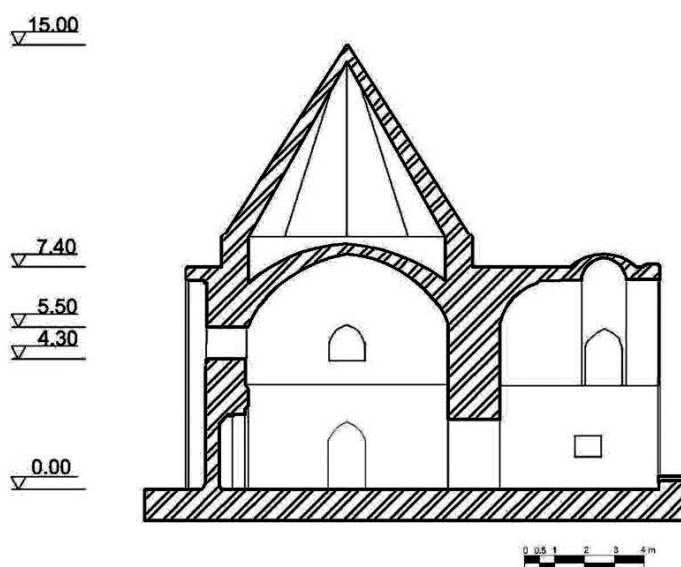
شمالی و یک اتاق مربع شکل چسبیده به آن است که سقف آن گنبدی است. روی این گنبد داخلی (آهیانه) نیز با گنبد رُک دوازده وجهی پوشانده شده است. طول بنا ۱۵/۶ و عرض آن ۱۰/۲ متر است (تصویرهای ۳ و ۴).

سردر و ایوان

عرض داخلی سردر ایوان امامزاده ۵/۴ متر و قوس آن «پنج او هفت» است. دیوارهای ایوان امروزه کلاً آیینه‌کاری شده، اما تا سال ۱۳۹۲ شمسی تا ارتفاع یک متر با کاشی هفت-



تصویر ۳. پلان امامزاده ینگه امام (ترسیم از: نویسنده. نقشه اصلاح شده بر اساس نقشه مرکز اسناد اداره میراث فرهنگی استان البرز).



تصویر ۴. برش امامزاده ینگه امام (ترسیم از: نویسنده. نقشه اصلاح شده بر اساس نقشه مرکز اسناد اداره میراث فرهنگی استان البرز).



تصویر ۵. ایوان امامزاده در سال ۱۳۸۴ و سنگ کنار در با صلوات کبیره و تاریخ سال ۹۷۱ بر روی آن (عکس از: نویسنده. سال ۱۳۸۴).

دیوار انتهایی ایوان و درست در کنار در ورودی بنا، کتیبه‌ای سنگی به تاریخ ۹۷۱ ق که متن آن صلوات کبیره بود، دیده می‌شد که امروزه بر اثر تغییراتی که صورت گرفته، در جای پیشین نصب نیست (تصویر ۵). در حال حاضر جلوی ورودی ایوان یک دیواره از قاب فلزی و شیشه‌بازتابی سبز نصب کرده و بر فراز آن سایبانی از آهن و پلاستیک برپا کرده اند (تصویر ۶).

رنگ قاجاری به رنگ‌های زرد، آبی، سبز و فیروزه‌ای پوشیده شده بود و در پهنه بالاتر از ازاره گچ‌اندود بود. در دو دیوار طرفین طاق‌نماهایی قرار دارد و دیوار عمود بر آنها دارای دو اسکنج کوچک است. جرزهای طرفین سردر نیز هر یک دارای دو طاق‌نمای آجری است و لچکی‌های قوس سردر با کاشی معقلی آبی تزیین شده است. ارتفاع بیرونی ایوان ۷/۴ متر است و تا سال ۱۳۹۲، بر روی



تصویر ۶. ایوان ورودی امامزاده (عکس از: نگارنده، سال ۱۳۹۴).

۳.۲. داخل گنبدخانه

این بخش بنا (گنبدخانه) اتاقی مربعی است که ورودی آن در سمت شمال است و روبه‌روی ورودی محراب قرار دارد و بر فراز محراب پنجره‌ای تعبیه شده است. عمود بر این محور، در هر سمت بنا پنجره‌ای (روبه‌روی هم) گشوده شده که سابقاً همراه پنجره بالای محراب، نور این فضا را تأمین می‌کرده‌اند. امروزه پنجره‌ها از بیرون با کاشی مشبک تزیین شده و از سمت داخل هم بر اثر آیینه‌کاری عملاً جلوی نور ورودی گرفته شده است. در عکس‌های تاریخی این مشبک‌ها دیده نمی‌شوند. پنجره به بلندی ۱/۲۰ متر، در ارتفاع ۴/۳۰ متر نسبت به کف تعبیه شده است. پوشش سقف از داخل، گنبدی با قوسی خفته است که با اسکنج‌های کاربندی شده، زینت یافته و در بالای آن گنبد رُک دوازده‌وجهی پوشیده از کاشی قرار دارد. امروزه تمام فضای داخلی بنا تا ارتفاع یک متر با سنگ مرمر و از آنجا به بالا با آینه پوشیده شده است. مرقد بالاتر از سطح زمین بوده و از سال ۱۳۹۲ شمسی ضریح جدیدی در آن کار گذاشته شده است، اما سابقاً با کاشی‌های

فیروزه‌ای تزیین شده بود (تصویر ۷).

۳.۳. اضلاع خارجی بنا

دو دیوار ستبر ایوان ورودی به ضخامت ۲/۴ متر و دیواره‌های گنبدخانه، اضلاع خارجی بنا را می‌سازند. به جز کاشی‌های مشبک پنجره‌ها و چند طاق‌نمای داخل دیوارها، هیچ تزیین دیگری به چشم نمی‌آید. راه‌پله بام در داخل دیوار شرقی ایوان قرار گرفته است. همانطور که گفته شد، گنبد بیرونی رک دوازده‌وجهی است. زمینه کاشی‌کاری گنبد در حال حاضر فیروزه‌رنگ است و تا سال ۱۳۹۲ شمسی بر این زمینه با خطوط کوفی در داخل ستاره‌های شانزده و دوازده‌وجهی، نام معصومین (ع) و کلمه «الله» به رنگ‌های سیاه و سفید و زرد نوشته شده بود. در حال حاضر همان اسامی در میان ستاره‌های جدید نقش بسته که بسیار ساده‌تر هستند.

تغییرات ایجادشده بر اثر مرمت‌های متوالی

به نظر می‌رسد با توجه به کتیبه سنگی تاریخ‌دار در کنار



تصویر ۷. داخل امامزاده (عکس از: نگارنده، سال ۱۳۹۴).



تصویر ۹. کاشی معقلی در لچکی بالای ایوان
(عکس از: نگارنده، سال ۱۳۸۴).



تصویر ۸. ایوان ورودی و ضلع شرقی بنا در سال ۱۳۸۴
(عکس از: نگارنده، سال ۱۳۸۴).

امروز تغییری نکرده است (تصاویر ۸ تا ۱۰).

۴.۱. مرمت‌های انجام‌شده

مرمت‌های اساسی بنا که از آن مطلع ایم به شرح زیر است:
الف. دوره قاجار: گزارش مستندی از مرمت این دوره در دست نیست، اما بنابر گزارش جهانگردان و مسافران می-

پاشنه در (تصویر ۵) - که اینک بر اثر آیینه‌کاری از میان رفته - اصل بنای امامزاده متعلق به دوره صفوی باشد اما شکل فعلی آن نشان از الحاقات فراوان در دوره قاجار دارد که بر اثر مرمت‌های اخیر نیز تغییراتی در آن صورت گرفته است. عکس باقی‌مانده از این بنا در دوره قاجار نشان می‌دهد که شکل کلی بنا (ایوان ورودی و گنبدخانه) از آن دوره تا به



تصویر ۱۰. عکس امامزاده ینگی امام در دوره قاجار (مأخذ: آلبوم‌خانه کاخ گلستان، شماره ۳۲-۲۸۷).

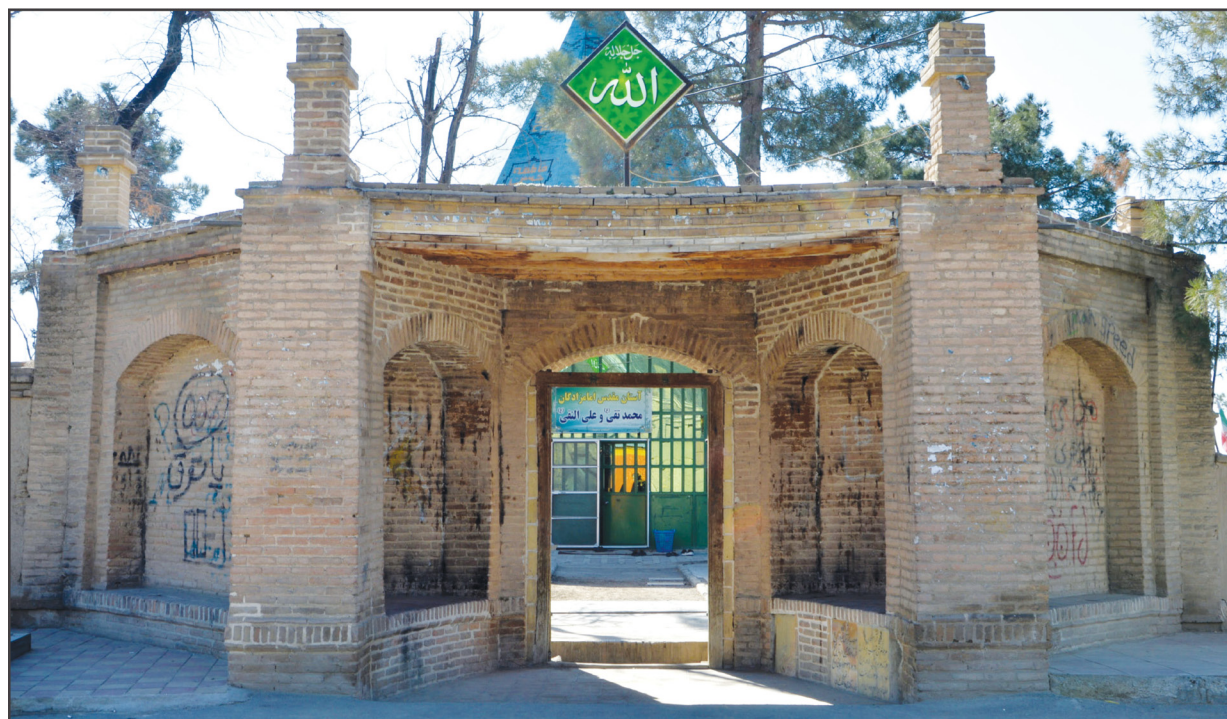
توان دریافت که این بنا دست کم یکبار تعمیر اساسی شده است. اعتماد السلطنه به سال ۱۳۰۳ ق می‌نویسد: «این ینگی امام را ده سال قبل دیده بودم. کاروانسرای شاه عباسی و امامزاده داشت. هر دو طرف خراب، حالا که راه قزوین ساخته شده و مهمان‌خانه‌ها بنا شده، همان کاروانسرا مهمان‌خانه عالی ساخته شده» (اعتماد السلطنه، ۱۳۸۵: ۴۸۱). بنابراین مشخص می‌شود که بنا دست کم به سال ۱۲۹۳ ق (ده سال قبل از گزارش) مخروبه بوده، اما تنها وضعیت کاروانسرا (و نه امامزاده) در سال ۱۳۰۳ ق در این گزارش مشخص شده است. اما طبق گزارش اورسل معلوم می‌شود که در سال ۱۸۸۲/۱۳۰۰ ق تنها بخشی از کاشی‌های گنبد فروریخته بوده است: «دیوار بلند روبه‌رو نمی‌گذاشت جز گنبد مخروطی شکل آن که با کاشی‌های فیروزه‌ای تزیین شده و قسمتی از آن فروریخته بود، چیز زیادی دیده شود» (اورسل، ۱۳۸۲: ۲۱۴).

میرزا حسین فراهانی هم در سال‌های ۱۳۰۲-۱۳۰۳ ق علاوه بر همین مطلب، اشاره به تعمیرات بنا در دوره‌ای که کاروانسرا را مرمت کرده بودند دارد: «این بقعه هم خراب

شده بود، مرحوم امین‌السلطان تعمیر کرده و صحن کوچکی در آنجا ساخته و گنبدش را کاشی نموده» (فراهانی، ۱۳۴۲: ۸).

گرترو بل در سال ۱۸۹۲/۱۳۱۰ ق شرحی می‌دهد که تأییدی بر گزارش اورسل است و نشان می‌دهد که گنبد بنا مجدداً در این تاریخ دچار خرابی شده است: «نیمی از کاشی‌های آبی گنبد فروافتاده بود، ولی کسی به آن توجه نکرده و به تعمیرش نپرداخته بود» (بل، ۱۳۶۳: ۸۳).

با جمع‌بندی این گزارش‌ها می‌توان دریافت که بنای امامزاده در دوره قاجار آسیب‌های فراوانی دیده بوده، اما در دوره‌ای که به دستور ناصرالدین‌شاه، علی‌اصغرخان امین‌السلطان راه تهران به قزوین را مرمت و مهمان‌خانه‌هایی را (از جمله مهمانخانه ینگی امام) در آن دایر کرده، این امامزاده را هم (که در ملک خودش واقع بود) تعمیرات اساسی کرده و صحنی هم به آن افزوده است (تصویر ۱۱). تاریخ این تعمیرات سال‌های ۱۲۹۷-۱۲۹۸ ق و پس از مسافرت دوم ناصرالدین‌شاه به فرنگ بوده است (نظری و درودیان، ۱۳۸۷). اما بعد از گذشت چند سال، در حوالی سال‌های ۱۳۰۰ ق به



تصویر ۱۱. سردر شمالی صحن امامزاده ینگی امام (عکس از: نگارنده، سال ۱۳۹۴).



تصویر ۱۲. مقایسه تزیینات گنبد دوره قاجار (چپ) و گنبد مرمت شده بعد از سال ۱۳۲۶ (راست) (عکس (راست) از: نگارنده، ۱۳۸۴؛ مأخذ (چپ): بخشی از تصویر تاریخی شماره ۳۲-۲۸۷ آلبوم خانه کاخ گلستان).

(۱۵۴-۱۵۵).

د. **مرمت سال‌های ۱۳۹۱ و ۱۳۹۲ شمسی:** مرمت سال ۱۳۹۱ را سازمان میراث فرهنگی (زارع‌زاده، ۱۳۹۱: ۴۴) و تعمیرات سال ۱۳۹۲ ش را سازمان اوقاف انجام داده که بر اثر آن گاه آسیب‌های جبران‌ناپذیری به بنا وارد شده است. مرمت انجام‌شده توسط سازمان میراث فرهنگی شامل قسمت‌های بیرونی و تعمیرات اوقاف شامل قسمت‌های درونی است:

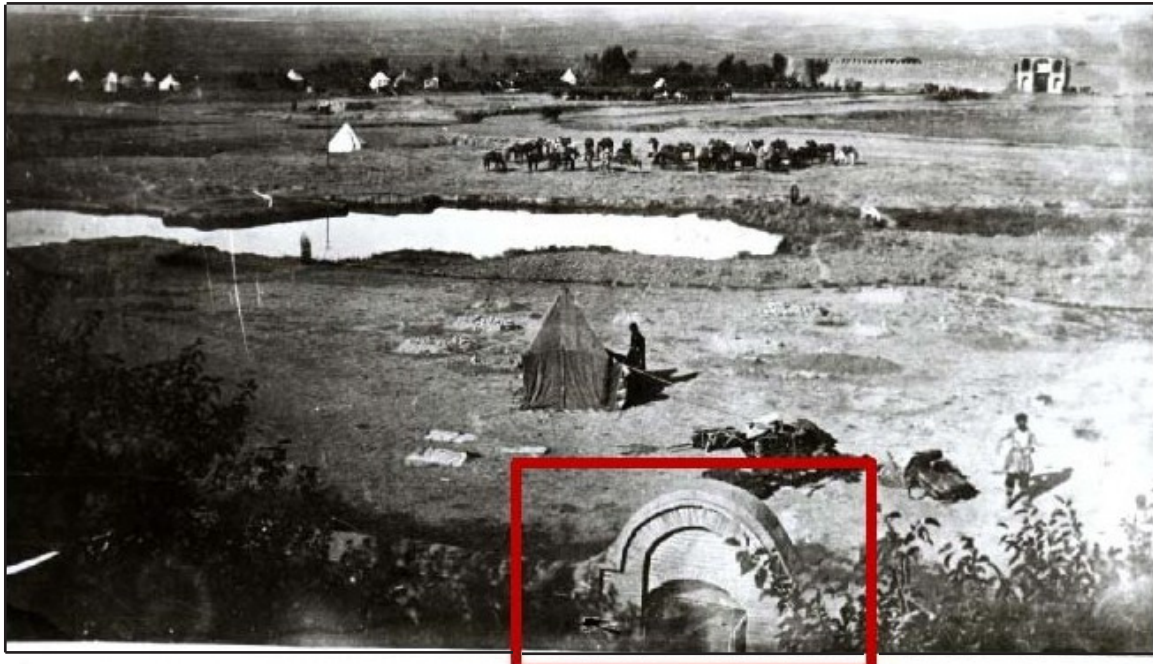
۱. زیرسازی و عایق‌کاری و آجرفرش کردن بام؛
۲. تعمیرات کاشی‌های گنبد: کلیه کاشی‌ها با کاشی‌های جدید معاوضه شده است. شکل کاشی‌کاری نیز تغییر کرده و کاشی‌های ستاره‌ای به صورت دیگری درآمده است؛
۳. دیواره صحن: دیواره در بیشتر نقاط برداشته شده و سردر جدیدی در ضلع جنوب غربی ساخته شده است؛
۴. کف‌سازی: کف‌سازی حیاط کلاً تغییر کرده و حوضی نیز به آن اضافه شده است؛
۵. ایوان ورودی: جلوی ایوان ورودی بنا در جدیدی کار گذاشته شده است. همچنین کلیه دیوارهای داخلی ایوان آیینه‌کاری شده است؛
۶. داخل مرقد: کاشی‌های قدیمی جمع و کل دیواره‌های مرقد آیینه‌کاری شده است. در ورودی و ضریح نیز تعویض شده است.

بعد، بخشی از کاشی‌های گنبد فروریخته است. به نظر می‌رسد عکس تاریخی به‌جامانده از بنا، با توجه به کاشی‌های فروریخته بخشی از گنبد، وجود دیواره صحن بنا، و نیز تاریخ شروع عکاسی در ایران، متعلق به حوالی همین سال‌ها باشد (تصویر ۱۲، سمت چپ).

ب. **مرمت سال ۱۳۲۶ شمسی:** طبق گزارش بررسی و شناسایی اثر، گنبد امامزاده در سال ۱۳۲۶ ش مرمت اساسی شده و ضمن آن با تیر آهن کلاف‌کشی و با کاشی‌های رنگارنگ تزیین شده است (حاتمی، ۱۳۸۱: ۱۵۶). تغییر سردر ورودی صحن در ضلع شمالی نیز به نظر می‌رسد مربوط به همین دوره مرمت است (تصویر ۱۳).

ج. **مرمت سال ۱۳۷۹ شمسی:** این اقدامات به شرح زیر است:

۱. مرمت دروازه ورودی، شامل تعویض پایه‌های آجری طاق‌نماها، تعویض الوارهای سقف ورودی، خاک‌برداری از بام ورودی و آجرفرش کردن آن، بازسازی مناره‌های کوچک آجری روی بام ورودی، تعویض آجرهای پوسیده و بندکشی و دوخت و دوز آجرهای این بخش و در نهایت آجرفرش کردن کف ورودی امامزاده؛
۲. مرمت رسمی بندی ایوان ورودی با گچ (محبعلی، ۱۳۸۰:



تصویر ۱۳. عکس تاریخی از سردر امامزاده در سال ۱۳۲۶ شمسی



تصویر ۱۳. عکس تاریخی از سردر امامزاده (مأخذ: آلبوم‌خانه کاخ گلستان، شماره ۳۴-۲۸۷).

۴.۲. تغییرات ایجاد شده در بنا

با مقایسه عکس‌های تاریخی بنا با وضعیت فعلی آن مشخص می‌شود که بیشترین تغییرات ظاهری ابتدا در مرمت سال ۱۳۲۶ و بعد از آن در سال‌های ۱۳۹۱ و ۱۳۹۲ روی داده است. در عین حال در مرمت سال ۱۳۷۹ که با رعایت اصل «مرمت حداقلی» بوده، تنها به تعمیرات جزئی بسنده شده و وضع موجود آن زمان بنا کاملاً حفظ شده است.

۱.۴.۲. تغییرات سال ۱۳۲۶ شمسی عبارت اند از:

الف. تغییر کاشی‌های گنبد: طرح و نقش کاشی‌های گنبد (جز در ساقه آن) کاملاً تغییر کرده است. آنچه در عکس قاجاری دیده می‌شود، طرح‌های لوزی شکل یکنواخت است که هرچه به سمت رأس گنبد پیش می‌رود، لوزی‌ها کوچک‌تر می‌شوند. در صورتی که در طرح این سال، نام معصومین (ع) و کلمه «الله» با خطوط کوفی داخل ستاره‌های

شانزده و دوازده‌وجهی به رنگ‌های سیاه و سفید و زرد نقش بسته است و رنگ کاشی‌های زمینه گنبد فیروزه‌ای است.

ب. تغییر سردر قاجاری صحن ورودی: این سردر به طور کلی تغییر کرده است. سردر اصلی قاجاری، قوسی نزدیک به نیم‌دایره داشته که از هر دو طرف به سمت مرکز دیوار پس نشسته است. آخرین قوس داخلی، یک قوس کلید است اما ورودی صحن، چهارچوبی چهارگوش دارد و با شکل قوس‌دار بالای خود کاملاً متفاوت است. سردر فعلی بنا، شکل پیچیده‌ای دارد. این سردر بزرگ با پیش‌آمدگی خود، شکل یک «نیم‌هشتی باز» به خود گرفته که داخل دیواره‌های آن، طاق‌نماهای عمیقی قرار دارد. دیواره‌های بیرونی این نیم‌هشتی نیز به سمت خارج صحن (نقاط بیرونی نیم‌هشتی) جهت‌گیری کرده اند و در مجموع شکل کلی یک دوزنقه را در پلان می‌سازند. سقف این نیم‌هشتی مسطح است و در رأس هر کدام از نقاط دوزنقه پیش‌گفته، یک مناره مانند کوچک قرار گرفته است (تصویر ۱۳). همچنین نک: تصویر ۱۰ و مقایسه کنید با تصویر (۱۱).

ج. تغییر در ورودی بقعه: در آهنی بقعه که پیش از مرمت ۱۳۹۲ ش نصب بود، مسلماً جدید بود. اما از روی جوشکاری آن می‌توان به یقین گفت که متعلق به بعد از مرمت ۱۳۲۶ ش بوده است. قبل از آینه‌کاری فعلی، دور این درگاه کتیبه‌ای به چشم می‌خورد به رنگ سفید بر کاشی آبی سیر (تصویر ۱۴). در بالاترین سطر به خط نستعلیق نوشته شده بود: «امامزاده محمد التقی (ع) مشهور به ینگی امام» و درست در کنار آن: «امامزاده علی النقی (ع) مشهور به ینگی امام». نوع خط و گذاشتن حرف ع (= علیه السلام) در داخل پرانتز، شکی در نو بودن این کتیبه باقی نمی‌گذارد. درست در زیر این کتیبه، کتیبه دیگری به خط ثلث دور درگاه چرخیده و آیاتی از سوره «نور» بر آن نقش بسته بود. این کتیبه، با نوشته دیگری که اسامی پنج تن (ع) به خط نستعلیق بر آن نقش بسته به دو قسمت تقسیم می‌شد: در سمت راست: «اللَّهُ نُورُ السَّمَوَاتِ وَالْأَرْضِ مِثْلُ نُورِهِ كَمِشْكُوهِ فِيهَا مِصْبَاحٌ»

و در سمت چپ: «الْمِصْبَاحُ فِي زُجَاجِهِ الزُّجَاجَةُ كَأَنَّهَا كَوْكَبٌ دُرِّيٌّ يُوقَدُ مِنْ شَجَرَةٍ مُبْرَكَةٍ زَيْتُونَةٍ» آمده بود. این کتیبه هم فاقد تاریخ بود و کاملاً جدید و با کتیبه پیشین هم‌زمان به نظر می‌رسید. گرچه در یکی از عکس‌هایی که در گزارش شناسایی آمده، کتیبه زیرین وجود دارد اما کتیبه بالایی دیده نمی‌شود (حاتمی، ۱۳۸۱: ۱۵۹) (تصویر ۱۴).

د. کاشی‌های مشبک نورگیرها: در عکس تاریخی بنا، این مشبک‌ها دیده نمی‌شود و نورگیرها فاقد حفاظ است (تصویر ۱۵).

۲.۴.۲. تغییرات سال‌های ۱۳۹۱ و ۱۳۹۲ شمسی عبارت اند از:

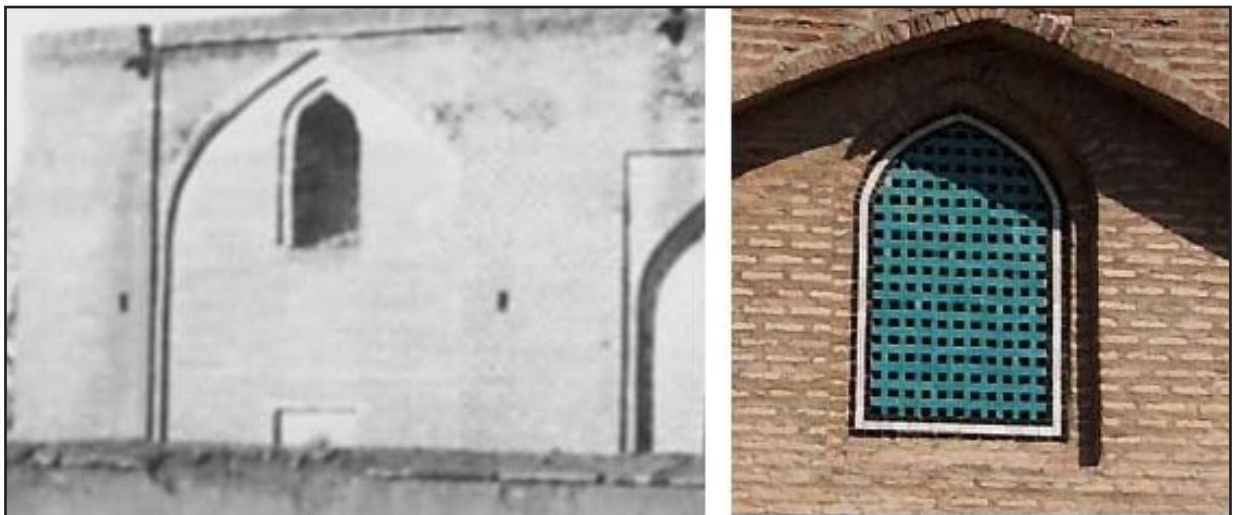
الف) تغییر کاشی‌های گنبد: تمام کاشی‌های گنبد تعویض شده و در بازسازی آن شکل کلی کاشی‌ها نیز تغییر یافته است. در طرح فعلی، نام معصومین (ع) و کلمه «الله» با خطوط کوفی به رنگ‌های سفید و زرد، میان چندضلعی‌هایی با کاشی سیاه‌رنگ و بر زمینه فیروزه‌ای گنبد نقش شده است. از آنجایی که همه کاشی‌ها تعویض شده اند، کاشی‌های ساقه گنبد نیز (که در مرمت سال ۱۳۲۶ دست نخورده بودند) تغییر کرده اند. در ساقه گنبد شکل لوزی حفظ شده، اما قاب آن که قوسی مدور با کاشی سفید در بخش بالا داشته حذف شده است (تصویر ۱۶). مقایسه کنید با تصویر (۱۲).

ب. دیواره صحن: دیوار قاجاری صحن در بسیاری از نقاط برچیده شده است. سردر شمالی صحن که در مرمت قبلی تغییر کرده بود، دست‌نخورده باقی مانده است اما در ضلع جنوبی صحن به جای سردر سیمانی قبلی، سردری آجری با تزیینات کاشی‌کاری و کتیبه‌های مختلف ساخته شده است.

ج. تغییر در ورودی بقعه: جلوی ایوان دری آهنی با شیشه‌های بازتابی قرار گرفته که ماهیت ایوان را از بین برده است. در ورودی خود بقعه هم تعویض شده است (تصویر ۶).



تصویر ۱۴. تصویر ورودی بقعه که تا سال ۱۳۹۲ به همین ترکیب وجود داشت (عکس از: نگارنده، سال ۱۳۸۴).



تصویر ۱۵. تصویر نورگیر از روی عکس تاریخی (چپ) و نورگیر در سال ۱۳۸۴ (راست)
 (عکس (راست) از: نویسنده، سال ۱۳۸۴؛ مأخذ (چپ): بخشی از تصویر ۳۲-۲۸۷ آلبوم خانه کاخ گلستان).



تصویر ۱۶. کاشیکاری گنبد بعد از مرمت در ۱۳۹۱ (عکس از: نگارنده، سال ۱۳۹۴).

آن اطلاع داریم، به دست علی اصغر خان امین السلطان در حوالی سال‌های ۱۲۹۷-۱۲۹۸ ق. انجام پذیرفته است. علاوه بر تعمیر بنا، صحنی نیز دورتادور آن ایجاد کرده بود. اما با گذشت تنها چند سال از این دوره، بخش‌هایی از کاشی‌های گنبد فروریخت که هم در گزارش مسافران منعکس شده و هم در عکس باقیمانده آن دوران به روشنی دیده می‌شود.

دوره دوم مرمت این بنا در سال ۱۳۲۶ ش صورت گرفته است که به تغییرات گسترده در آن منجر شده است. تغییر شکل کاشی‌های گنبد، کلاف‌کشی گنبد با تیر آهن، تغییر در سردر ورودی صحن، و... از جمله تغییرات این دوره محسوب می‌شوند. دوره بعدی مرمت این بنا به سال ۱۳۷۹ ش انجام شده است که منحصر به مرمت سردر ورودی جدید صحن و مرمت رسمی بندی ایوان بوده است. آخرین تعمیرات که به از بین رفتن گسترده شواهد تاریخی بنا و تغییرات گسترده در

د. **تزیینات داخلی:** همه تزیینات داخلی قبلی از بین رفته یا زیر آیینه‌کاری سراسری مدفون شده است. از آنجا که آیینه‌کاری روی برجستگی کاربندی‌ها اجرا شده، شکل کلی آنها از زیر آن کاملاً مشخص است. خود ضریح نیز تعویض شده و تاریخ ۱۳۹۱ شمسی بر آن هویدا است (تصویر ۷).

ه **کف‌سازی:** کف‌سازی حیاط نسبت به سابق کلاً تغییر کرده و حوضی نیز در قسمت غربی به آن اضافه شده است.

جمع‌بندی

امامزاده ینگی امام بنایی است باقیمانده از دوره صفوی در میانه راه تهران به قزوین. این بنا در دوره قاجار به شدت آسیب دیده بود، به طوری که مسافران از آن به عنوان مکانی «خراب» نام برده بودند. اولین دوره تعمیرات بنا که ما از

آن منجر شده است در سال‌های ۱۳۹۱-۱۳۹۲ شمسی بوده که طی آن کاشی‌کاری گنبد، کف‌سازی، تزیینات، و... کلاً تغییر کرده؛ حیاط کف‌سازی شده و کل بنا با آئینه پوشیده شده است.

آنچه هنوز کاوش نشده، بررسی احتمال وجود نقاشی در زیر گچ‌کاری‌های داخلی ایوان و بقعه است که ممکن است نکات بسیاری را بر ما روشن سازد.

منابع

- آلبوم‌خانه کاخ گلستان. تصویرهای شماره: ۲۸۷-۳۲ و ۳۴-۲۸۷.
- اعتمادالسلطنه، محمدحسن‌خان. (۱۳۸۵). *روزنامه خاطرات اعتمادالسلطنه*. به کوشش ایرج افشار. چ ۶. تهران: انتشارات امیرکبیر.
- اورسل، ارنست. (۱۳۸۲). *سفرنامه قفقاز و ایران*. ترجمه علی‌اصغر سعیدی. تهران: انتشارات پژوهشگاه علوم انسانی و مطالعات فرهنگی.
- بل، گرتروود. (۱۳۶۳). *تصویرهایی از ایران*. ترجمه بزرگمهر ریاحی. تهران: شرکت سهامی انتشارات خوارزمی.
- حاتمی، ابوالقاسم. (۱۳۸۱). *گزارش بررسی و شناسایی آثار فرهنگی - تاریخی حوزه فرمانداری ساوجبلاغ*. کتابخانه اداره میراث فرهنگی و گردشگری کرج (منتشر نشده).

- حاج سیاح. (۱۳۵۹). *خاطرات حاج سیاح یا دوره خوف و وحشت*. به کوشش حمید سیاح و به تصحیح سیف‌الله گلکار. چ ۳. تهران: انتشارات امیرکبیر.

- سازمان اسناد و کتابخانه ملی، سند شماره: ۲۳۰۰۰۰۲۱۷.

- زارع‌زاده، محمدمهدی. (۱۳۹۱). *گزارش پروژه مرمت امامزاده‌های ساوجبلاغ*. کتابخانه اداره میراث فرهنگی و گردشگری کرج (منتشر نشده).

- فراهانی، میرزا حسین. (۱۳۴۲). *سفرنامه میرزا حسین فراهانی*. به اهتمام حافظ فرمانفرمائی‌ان. تهران: انتشارات مرکز تحقیق و مطالعه تمدن و فرهنگ ایران و خاورمیانه دانشکده ادبیات.

- محبعلی، محمدحسن. (زمستان ۱۳۸۰). «معرفی و خلاصه‌ای از گزارش مرمت تعدادی از بناهای تاریخی شهرستان کرج». در *پژوهش‌نامه*، دفتر ۳، اداره کل میراث فرهنگی استان تهران، ص ۱۵۶-۱۵۴.

- مصاحب، غلامحسین. (۱۳۷۴). *دایره المعارف فارسی*. تهران: شرکت سهامی کتابهای جیبی.

- نظری، فرهاد و سیاوش درودیان. (۱۳۸۷). «منزل ینگی امام، تلفیق باغ و کاروانسرا»، در: *گلستان هنر*، ش ۱۱، ص ۳۷-۲۶. سایت گوگل:

۱۳۹۴ <https://www.google.com/maps> ۲/۱۲ تاریخ دسترسی: (